



**LPP 21**

# **Dans l'intérêt des travailleurs-euses**

**Giorgio Pardini**, membre du comité PK-Netz  
Président de la CP comPlan (Swisscom)

Conférence de politique sociale des retraité-e-s de syndicom

10 janvier 2023



# PK-Netz

- 17 associations de membres, environ 540'000 membres

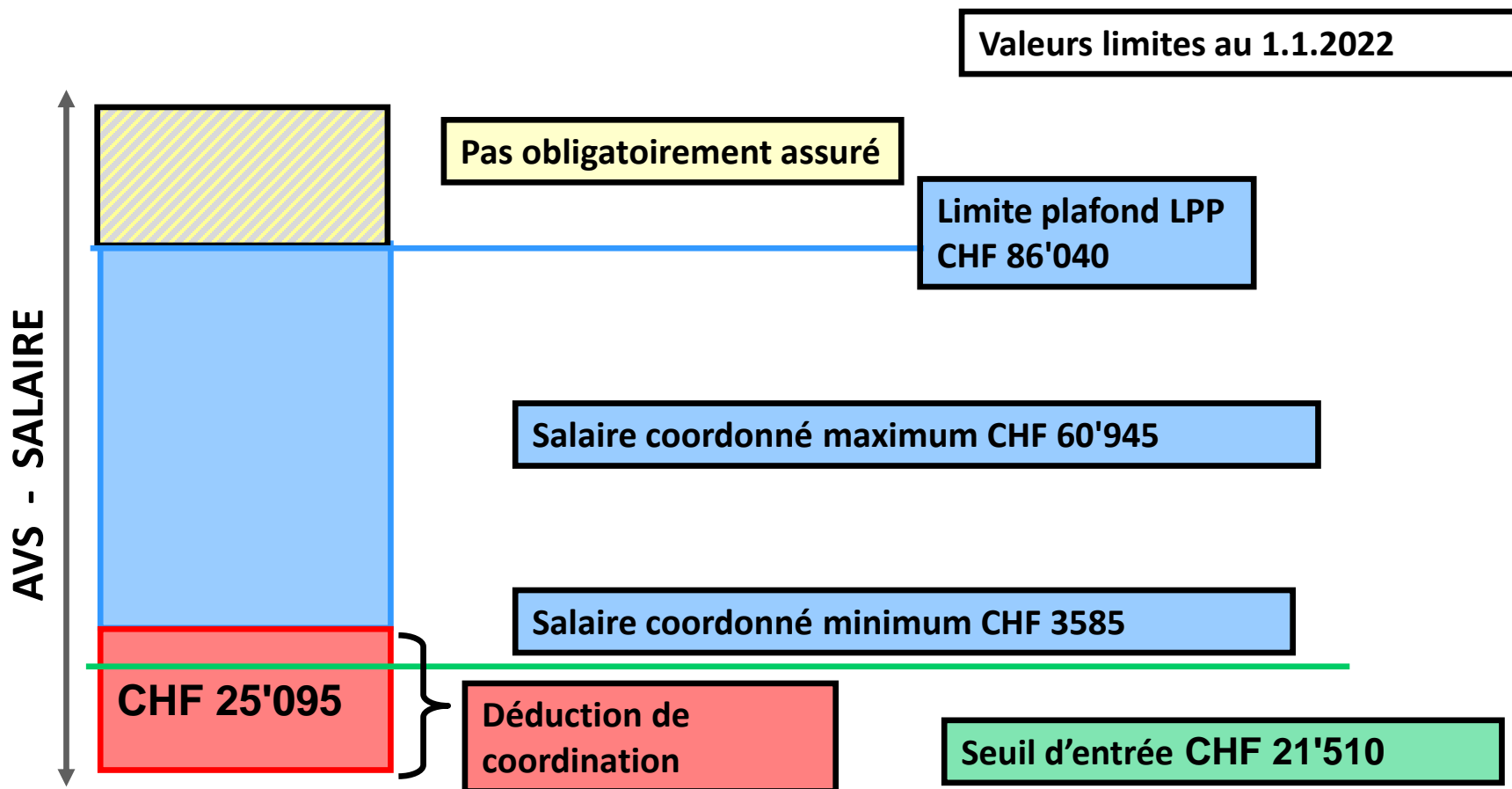


# Prévoyance professionnelle (2<sup>e</sup> pilier)

---

- Loi sur la prévoyance professionnelle vieillesse, survivants et invalidité (LPP) comme loi-cadre minimale.
- Mise en œuvre décentralisée dans pas moins de 1500 institutions de prévoyance.
- L'essentiel est défini dans les **règlements** et les **plans de prévoyance** des caisses de pension:
  - L'institution appliquant le minimum LPP ne fournit que les prestations obligatoires minimales;
  - Prévoyance enveloppante: fournit - en plus du minimum - des prestations supplémentaires, volontaires;
  - Prévoyance splittée: les domaines obligatoires et surobligatoires sont séparés.

# Salaire obligatoirement assuré



# Constitution de l'avoir de vieillesse

- L'institution de prévoyance crédite à chaque personne assurée une fois par année une bonification de vieillesse à hauteur d'un pourcent du salaire obligatoirement assuré. Les employés et employeurs paient les cotisations.
- Bonifications de vieillesse LPP:

Âge	En % du salaire coordonné
25 – 34	7%
35 - 44	10%
45 - 54	15%
55 - 65	18%

- A cela s'ajoutent les intérêts. Au fil des années, ces bonifications se cumulent et constituent un avoir de vieillesse, qui sert de base pour le calcul de la rente.
- **Taux de conversion (TC):** pourcent, avec lequel l'avoir de vieillesse est converti en une rente. LPP, actuellement: 6,8%

Formule: **Avoir de vieillesse (AdV):100 \* TC = rente annuelle**

Exemple: AdV 400'000:100 \*6,8% TC = 27'200.–

# Constitution «Prévoyance vieillesse art. 113»

---

## Al. 2

Ce faisant, elle (la Confédération) veille aux principes suivants:

- a) La prévoyance vieillesse conjuguée avec l'assurance-vieillesse, survivants et invalidité permet à l'assuré-e de maintenir de manière appropriée son niveau de vie antérieur.
- b) ....

# Mandat constitutionnel pour la sécurité sociale

---

Le 2<sup>e</sup> pilier doit permettre de garantir le maintien du standard de vie des personnes actives et de leurs proches à la retraite. Car aujourd'hui la rente AVS du 1<sup>er</sup> pilier permet de couvrir uniquement les besoins vitaux.

L'AVS conjuguée au 2<sup>e</sup> pilier devrait garantir un taux de remplacement (rente) de 60% du dernier salaire brut AVS.

# LPP 21: objectifs de réforme du Conseil fédéral

---

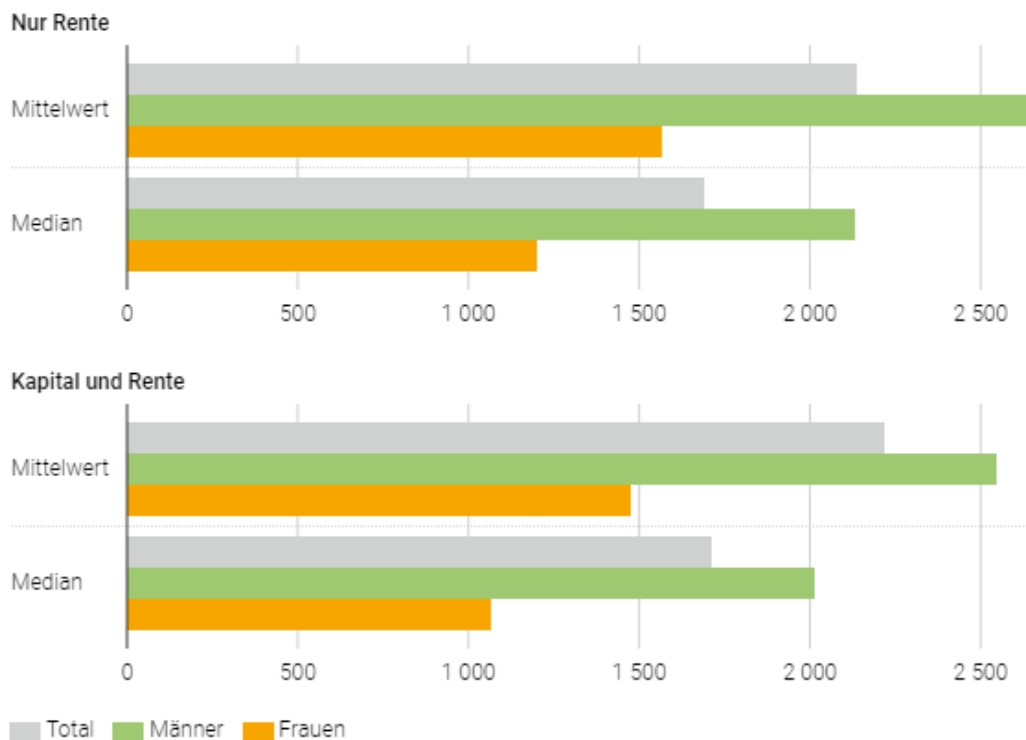
- «La réforme de la prévoyance professionnelle (LPP 21) doit permettre d'assurer le niveau des rentes, de renforcer le financement et d'améliorer la couverture des personnes à temps partiels – qui sont en premier lieu des femmes.»  
(Communiqué relatif au message LPP 21).



# Réalités de la prévoyance vieillesse

Höhe neuer Renten aus Pensionskassen, nach  
Leistungskombination und Geschlecht, 2020

in Franken pro Monat



Nouvelle rente AVS moyenne:  
1787 Fr./mois (médiane)  
Nouvelle rente 2<sup>e</sup> pilier moyenne:  
1692 Fr./mois (médiane)

- Presque un tiers des femmes n'ont pas de rente CP
- Les rentes CP des femmes sont deux fois moins élevées:  
Nouvelle rente 2<sup>e</sup> pilier femmes:  
1167 Fr./mois (médiane)  
Nouvelle rente 2<sup>e</sup> pilier hommes:  
2081 Fr./ mois (médiane)
- 1<sup>er</sup> pilier: pratiquement pas d'écart de genre

Source: statistiques des nouvelles rentes 2020

# LPP 21 (analogie au compromis des partenaires sociaux)

---

## Mindestumwandlungssatz

Mindestumwandlungssatz  
von 6.8% auf 6% senken



## Rentenzuschlag

Solidarisch finanzierter  
Rentenzuschlag:  
Leistungen erhalten  
und Vorsorgelücken  
schliessen

## Modernisierung

Anpassung Koordina-  
tionsabzug und Alters-  
gutschriften um neue  
Arbeitswelt abzubilden

Grafik: Sozialpartner (SGB, TS, SAV)

# Le débat politique

Ständerat, Wintersession 2022

## 20.089 Reform BVG 21 Übersichtstabelle zu den Ausgleichsmodellen

Thema	Geltendes Recht	Bundesrat	Nationalrat	SGK-S Mehrheit
Eintrittsschwelle (Art. 2, Abs. 1)	21 510 Franken	21 510 Franken	12 548 Franken	17 208 Franken
Sparbeginn (Art. 7, Abs. 1)	25 Jahre	25 Jahre	20 Jahre	25 Jahre
Koordinationsabzug (Art. 8, Abs. 1)	25 095 Franken	12 548 Franken	12 548 Franken	15% des AHV-Lohns
Minimaler koordinierter Jahreslohn (Art. 8, Abs. 2)	3 585 Franken	Aufheben	Aufheben	3 585 Franken
Altersgutschriften (Art. 16)	25 – 34: 7% 35 – 44: 10% 45 – 54: 15% 55 – 65: 18%	25 – 44: 9% 45 – 65: 14%	20 – 44: 9% 45 – 65: 14%	25 – 44: 9% 45 – 65: 14%
Ausgleichsmassnahme Übergangsgeneration (Art. 47b – Art. 47i, Übergangsbestimmungen)		<i>Zuschlag zur Alters- und Invalidenrente:</i> Erste 15 Jahrgänge: 200/150/100 Fr. pro Monat Ab 16. Jahrgang: variabel	<i>Erhöhung der Altersrente:</i> Nur erste 15 Jahrgänge: maximal 200/150/100 Fr./Monat, Einbezug Überobligatorium (Anrechnungsprinzip)	<i>Zuschlag zur Alters- und Invalidenrente:</i> Nur erste 15 Jahrgänge: maximal 200/150/100 Fr./Monat, in Abhängigkeit des Vorsorgeguthabens <sup>a)</sup>
Finanzierung Ausgleichsmassnahme Übergangsgeneration (Art. 47f)		<i>Zentralisiert</i> über Sicherheitsfonds: 0,5% auf AHV-Lohn bis 860 400 Fr. Unbefristet	<i>Teilzentralisiert</i> über Sicherheitsfonds, befristet auf 15 Jahre. Jahr 1: 0,15% auf koordiniertem Lohn BVG, danach Entscheid BR	<i>Teilzentralisiert</i> über SIFO, befristet auf 15 Jahre. Jahr 1: 0,24% auf «erweitertem» koordiniertem Lohn BVG <sup>b)</sup> , danach Entscheid BR
Vergütung des Sicherheitsfonds (SIFO) an die betroffenen Vorsorgeeinrichtungen (VE) (Art. 47h et Art. 56 Abs. 1)		<i>Umlageverfahren:</i> Sicherheitsfonds vergütet den VE Gesamtsumme der jährlich von ihnen ausbezahlten Rentenzuschläge	<i>Kapitaldeckungsverfahren:</i> SIFO vergütet einen Teil der kapitalisierten Rentenerhöhungen der Neurentner, Rest zulasten der betroffenen VE	<i>Kapitaldeckungsverfahren:</i> SIFO vergütet einen Teil der kapitalisierten Rentenzuschläge der Neurentner, Rest zulasten der betroffenen VE
<b>Von der Senkung der Eintrittsschwelle betroffene Arbeitnehmende, Auswertungen / Schätzungen für 2019</b>				
Neu obligatorisch versichert		–	320 000	140 000
Zusätzliche Einkommen versichert		–	140 000	60 000
<b>Total</b>		–	<b>460 000</b>	<b>200 000</b>
<b>Anteil Neurentner/innen der Übergangsgeneration mit Anrecht auf Rentenzuschlag / Rentenerhöhung, Schätzungen</b>				
		100 %	35 – 40 %	Rund 50 %, davon mit vollem Rentenzuschlag: rund 25% reduziertem Rentenzuschlag: rund 25%

- a) *SGK-S Mehrheit:* Voller Rentenzuschlag, wenn das Vorsorgeguthaben im Zeitpunkt des Rentenbezugs nicht grösser ist als das 2,5-Fache des max. versicherten Jahreslohns (215 100 Franken). Kein Rentenzuschlag, wenn das Vorsorgeguthaben grösser ist als das 5-Fache des max. versicherten Jahreslohns (430 200 Franken). Reduzierter Rentenzuschlag (abgestuft), wenn Vorsorgeguthaben zwischen diesen beiden Grenzen.
- b) *SGK-S Mehrheit:* Der «erweiterte» koordinierte Lohn ergibt sich durch die Verdoppelung des maximalen versicherten Jahreslohns von 86 040 auf 172 080 Franken. Dadurch steigt der der Beitragsberechnung zugrundeliegende Maximalbetrag von 73 134 auf 146 268 Franken

<https://www.parlament.ch/centers/documents/fr/2022-05-18%20Hinweis%20an%20die%20Medien%20N%20F%20Beilage%201%20Bericht%2018%20Ausgleichsmodell%20der%20SGK-S.pdf>

# Baisse du taux de conversion (TC): supplément de rente selon le CF

---

**Qui?** Les bénéficiaires de rente du 2<sup>e</sup> pilier

- assurés au moins 15 ans dans la LPP
- les dix dernières années avant le départ à la retraite AVS

**Combien?**

– Génération transitoire:

1.-5. Jahr nach Reform: 200 CHF/Monat	6.-10. Jahr nach Reform: 150 CHF/Monat	11.-15. Jahr nach Reform: 100 CHF/Monat
--	---	--

**Ensuite:** le CF détermine chaque année le montant du supplément pour les nouveaux bénéficiaires

# Baisse du TC: supplément de rente selon la CSSS-E

---

## Qui?

- Bénéficiaires de rente du 2<sup>e</sup> pilier
- Supplément de rente à vie pour les 15 premières classes d'âge qui partent à la retraite après l'entrée en vigueur de la réforme.

## Combien?

- Quiconque dispose au moment du départ à la retraite d'un avoir de vieillesse de 215'100 francs ou moins a droit au supplément entier.
- CHF/mois : 200/150/100 en fonction de l'avoir de prévoyance:
- **Jusqu'à CHF 215'100 supplément entier**
- **Jusqu'à CHF 430'200 supplément échelonné**

# Génération transitoire avec supplément de rente

---

**Part de nouveaux-elles retraité-e-s de la génération transitoire ayant droit à un supplément/augmentation de rente env.:**

<b>Proposition CF</b>	<b>100%</b>
<b>Proposition CSSS-E</b>	<b>50%</b>
<b>Dont supplément de rente entier</b>	<b>25%</b>
<b>supplément de rente réduit</b>	<b>25%</b>

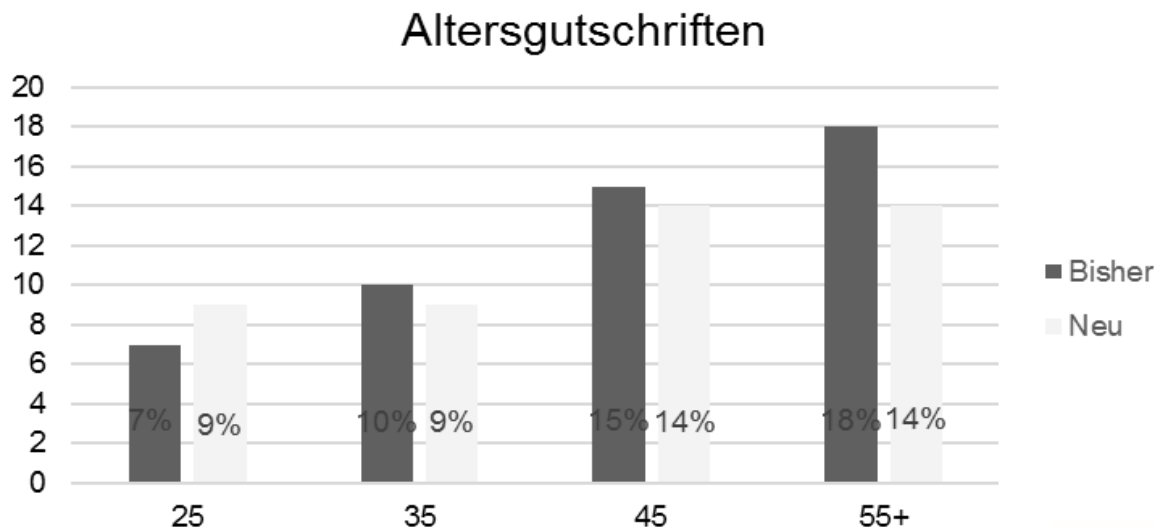
# «Modernisation» selon CF / CSSS-E

## ■ Réduction de moitié de la déduction de coordination

Etat 1.1.2022: 25'095 CHF Nouveau: 15% du salaire AVS

## ■ Adaptation des bonifications de vieillesse

A ce jour: 25 - 34 → 7% Nouveau: 25 - 44 → 9%  
35 - 44 → 10% 45 + → 14%  
45 - 54 → 15%  
55 + → 18%



# Bilan I

---

## Proposition CSSS-E

**En raison du maintien du salaire annuel coordonné minimal, moins d'améliorations de rentes pour les personnes à faibles revenus (personnel à temps partiel).**

**Le financement insuffisant pour la génération transitoire entraîne à l'avenir des pertes de rente substantielles.**

### **La baisse du seuil d'entrée concerne**

- Employé-e-s: nouvellement assuré 140'000**
- Revenus supplémentaires assurés 60'000**



# Bilan II

---

## Conseil fédéral (proposition partenaires sociaux):

- Amélioration des rentes pour le personnel à temps partiel et garantie des rentes jusqu'à CHF 40'000.
- «Financement» durable de la génération transitoire
- **Le niveau actuel des rentes ne peut pas être garanti.**

- 
- **Merci de ton attention.**
  - **Questions?**